

Videoregistratori Serie DS

NVR per telecamere IP



Manuale APP Guard Viewer

Come installare e utilizzare l'App per dispositivi mobili



Contenuto del manuale

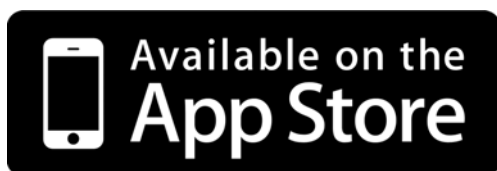
In questo manuale viene descritto come installare e utilizzare l'APP Guard Viewer che permette la gestione remota dei videoregistratori DSE Serie DS da dispositivi cellulari e tablet.

Guard Viewer è disponibile per sistema operativo Android e Apple iOS (iPhone, iPad).

Installazione dell'APP

L'applicazione per la gestione dei videoregistratori serie DS da smartphone o tablet si chiama **GUARD VIEWER**

E' possibile scaricare gratuitamente la versione per dispositivi Apple (iOS) direttamente da Apple Store o la versione per dispositivi Android da Google Play.



Guard Viewer non è disponibile per altri sistemi operativi mobili oggi meno utilizzati come Windows Mobile, Blackberry, Symbian etc.

Configurazione dell'APP

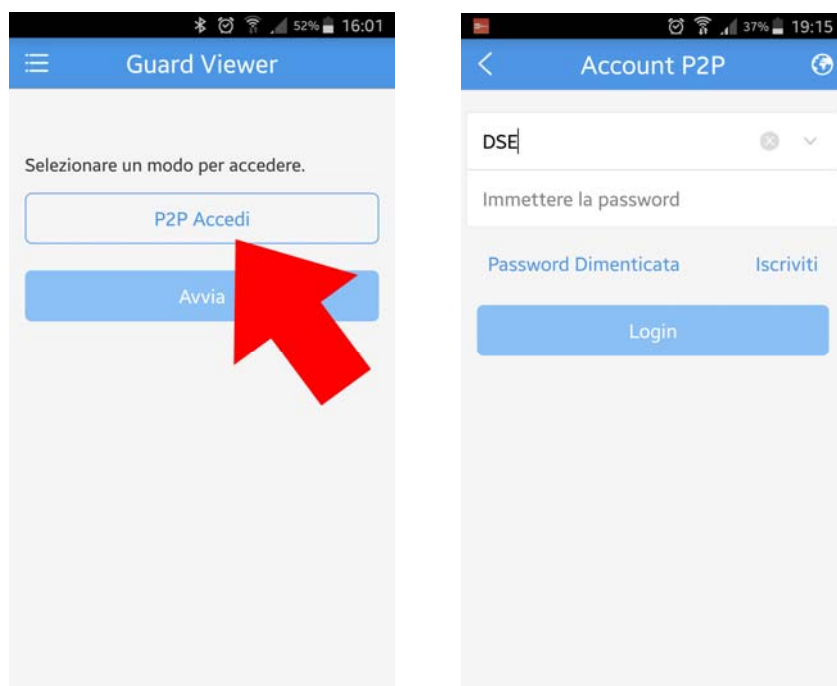
Il programma Guard Viewer si presenta sul vostro dispositivo mobile con questa icona



Toccare l'icona per lanciare l'app sul dispositivo.

PRIMA ESECUZIONE – ACCESSO AL SERVER CLOUD

La prima cosa che ti viene proposta all'avvia dell'applicazione è l'accesso al server cloud (P2P ACCEDI)



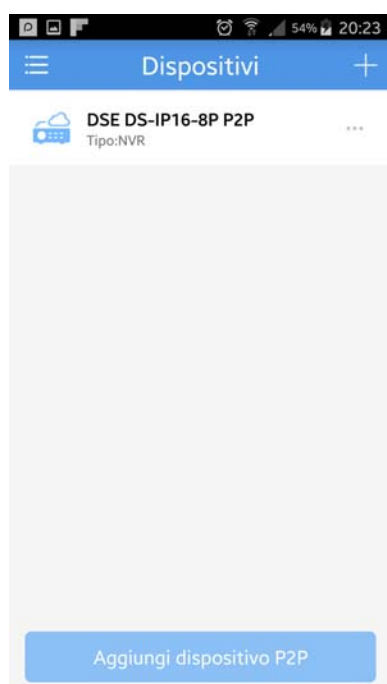
Nel manuale di installazione abbiamo spiegato come iscriversi al server cloud www.star4live.com con un computer. Se hai registrato un account e hai caricato il tuo NVR sul server, puoi premere P2P ACCEDI per collegare l'app alla tua area personale nel cloud e ritrovare nell'app l'NVR o gli NVR che vi hai caricato.

Ti verrà richiesto di digitare il nome utente e la password che hai scelto per accedere al server cloud. Non sarà necessario effettuare un nuovo login nei successivi utilizzi dell'applicazione.

Ovviamente per effettuare l'accesso al server cloud occorre che tu abbia una connessione dati mobile o in wifi.

Le istruzioni dettagliate per creare un account nel server cloud si trovano nel manuale di installazione.

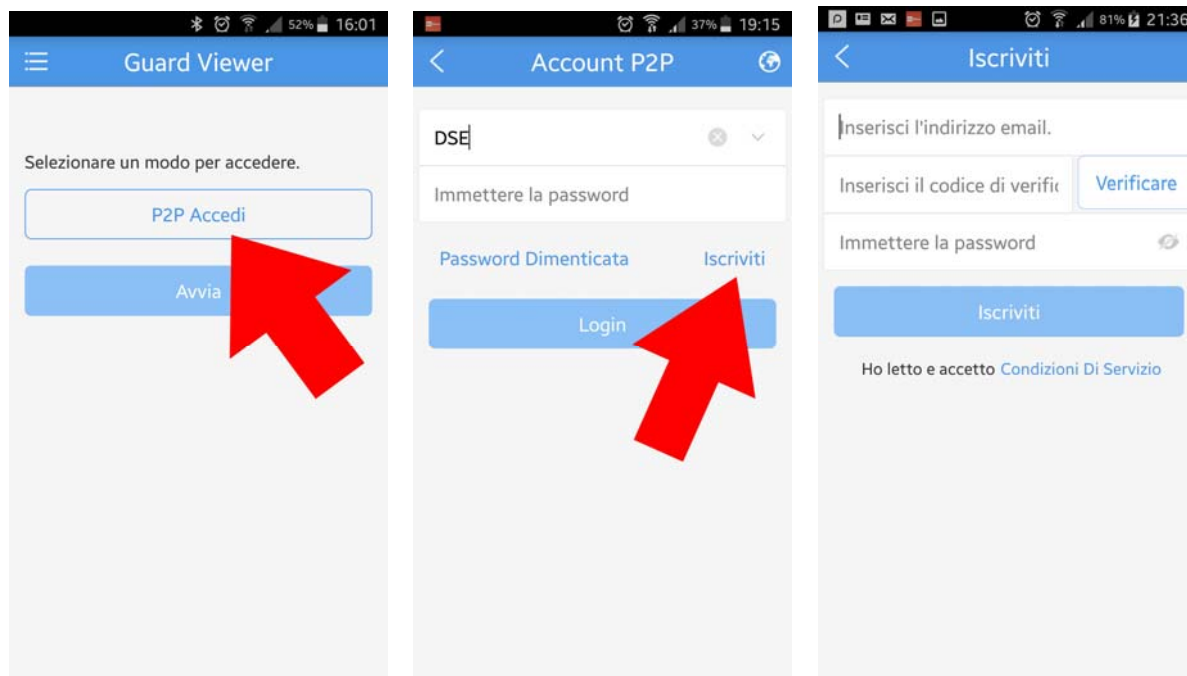
Se hai già caricato il tuo NVR nel server cloud attraverso il computer, ritroverai già il tuo apparecchio nell'elenco dispositivi e potrai saltare i capitoli seguenti sul come aggiungere un NVR all'applicazione.



Se non usi il nostro server cloud, perché preferisci accedere direttamente al tuo IP pubblico, puoi premere direttamente AVVIA per far partire l'applicazione.

PRIMA ESECUZIONE – ISCRIZIONE AL SERVER CLOUD

Se non hai ancora creato un account nel server cloud tramite computer, come spiegato nel manuale di installazione, puoi farlo anche ora con l'applicazione mobile. Premi P2P ACCEDI e poi ISCRIVITI. Puoi iscriverti al server cloud scegliendo un nome utente e una password.



Per completare la registrazione occorre avere la possibilità di scaricare gli email dalla casella di posta usata per registrarsi, in quanto viene inviato un codice di verifica.

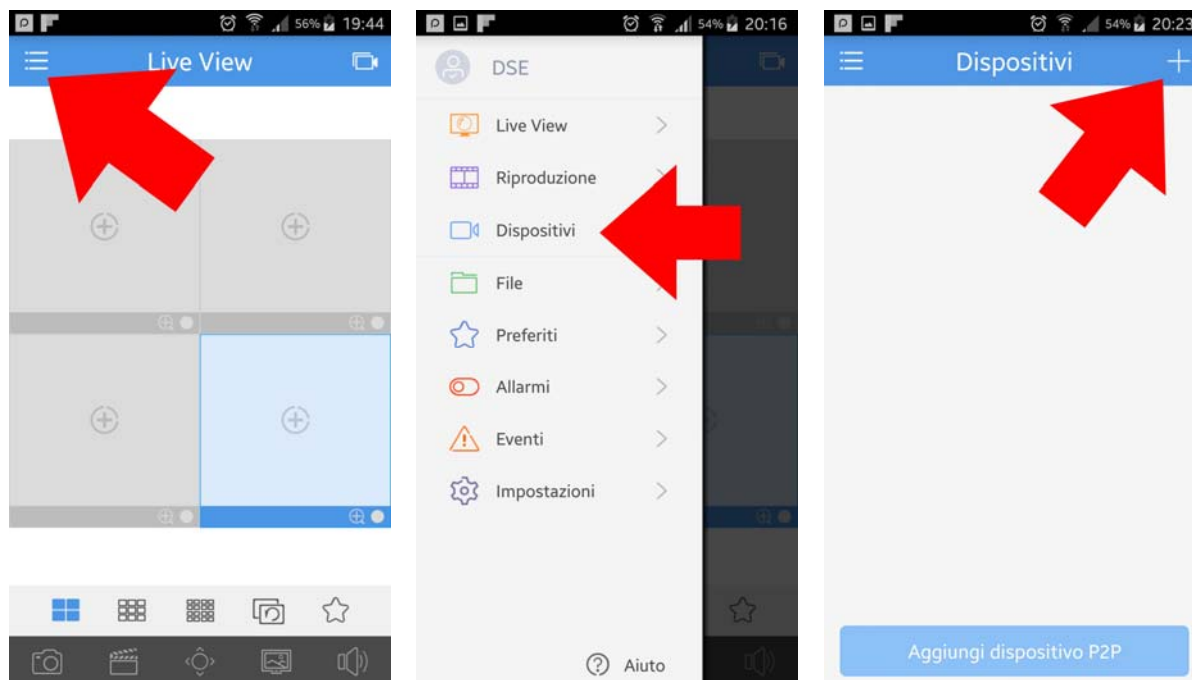
CARICARE UN NVR

Puoi caricare un NVR nell'applicazione in due modi.

Puoi caricare l'NVR nel tuo account sul server P2P con il suo Codice di Registrazione in modo che sia accessibile via Internet senza IP statico.

In alternativa puoi caricare l'NVR nell'app locale inserendo manualmente l'indirizzo IP. In questo secondo caso, puoi usare l'indirizzo IP interno della tua rete (del tipo 192.168.0.30), se ti è sufficiente accedere all'NVR all'interno della tua rete, oppure puoi inserire l'indirizzo IP del tuo router dal lato Internet (del tipo 217.16.128.45), se vuoi accedere direttamente da Internet (richiesto in questo caso IP fisso e mappatura porte router)

Per caricare un NVR, premi il pulsante in alto a sinistra per aprire il menu a scomparsa e poi scegli DISPOSITIVI. Per aggiungere l'NVR manualmente premi +



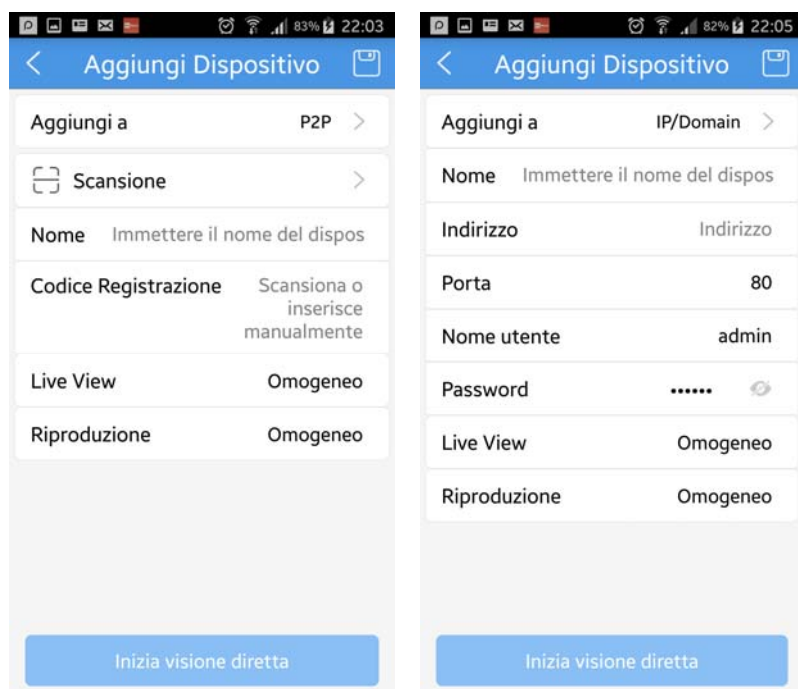
Ti verranno proposte 3 possibilità:

AUTORICERCA – Se il cellulare è collegato alla rete dell’NVR puoi cercarlo rapidamente in rete

SCANSIONE – Puoi scannerizzare il qr code che trovi nel menu del NVR nella sezione RETE/P2P

AGGIUNGI MANUALMENTE – Per inserire i dati manualmente

Vediamo qui di seguito la procedura manuale che è la più completa.



AGGIUNGI A – Puoi decidere se aggiungere l’NVR al tuo account nel cloud P2P oppure inserendo manualmente l’indirizzo IP. Questa scelta modifica le voci disponibili nella finestra.

AGGIUNGI NVR AL CLOUD P2P

SCANSIONE – Se ti trovi di fronte al monitor del NVR puoi scannerizzare il qr code che trovi nel menu del NVR nella sezione RETE/P2P.

NOME – Dai un nome distintivo che identifichi questo NVR

CODICE REGISTRAZIONE – Se non hai usato la scansione, puoi inserire manualmente qui il codice di registrazione che trovi nel menu del NVR, nella sezione RETE/P2P.

LIVE VIEW – Puoi scegliere 3 modalità della gestione del flusso video: *CHIARO*: Massima qualità video, richiede molta banda; *OMOGENEO*: Privilegia la fluidità del video, consigliato via Internet; *BILANCIATO*: Gestione automatica della qualità.

RIPRODUZIONE – Come sopra nella visione dei file registrati

AGGIUNGI NVR CON INDIRIZZO IP

NOME – Dai un nome distintivo che identifichi questo NVR

INDIRIZZO – Inserisci l’indirizzo IP del NVR. Puoi anche inserire il nome del dominio DDNS se usi questo tipo di servizio.

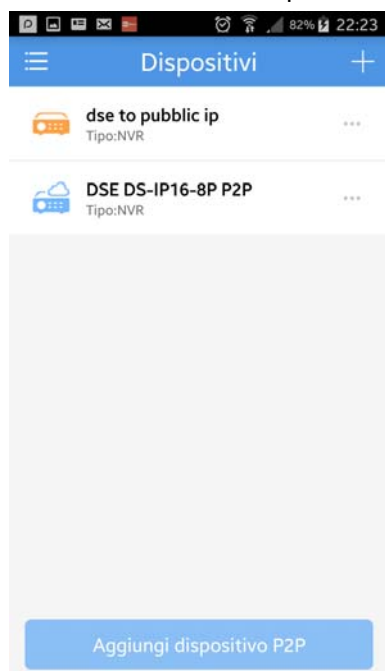
PORTA – Inserisci la porta mobile usata dal NVR (6060)

NOME UTENTE/PASSWORD – Inserisci le credenziali di accesso al NVR

LIVE VIEW – Puoi scegliere 3 modalità della gestione del flusso video: *CHIARO*: Massima qualità video, richiede molta banda; *OMOGENEO*: Privilegia la fluidità del video, consigliato via Internet; *BILANCIATO*: Gestione automatica della qualità.

RIPRODUZIONE – Come sopra nella visione dei file registrati

Al termine della compilazione premi l'icona SALVA in alto a destra



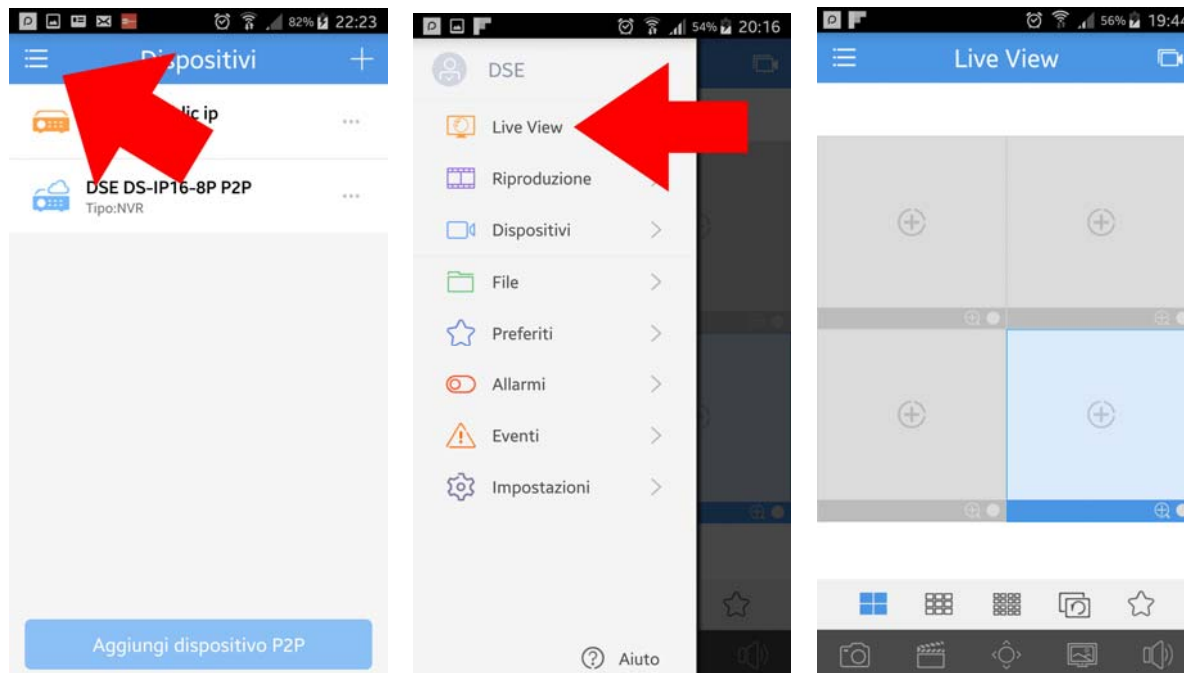
Nell'elenco dei dispositivi trovi in azzurro gli NVR caricati nel server cloud e in arancio gli NVR inseriti con IP manuale.

Se l'icona si presenta grigia significa che NVR non è raggiungibile e devi controllare i parametri che hai inserito.

ATTENZIONE: Perché il collegamento con il server cloud possa funzionare occorre avere abilitato la funzione UPNP nel NVR e nel router. Verifica nelle impostazioni dell'NVR che lo stato UPNP sia indicato come ATTIVO. Vedere manuale di installazione.

Visione Live

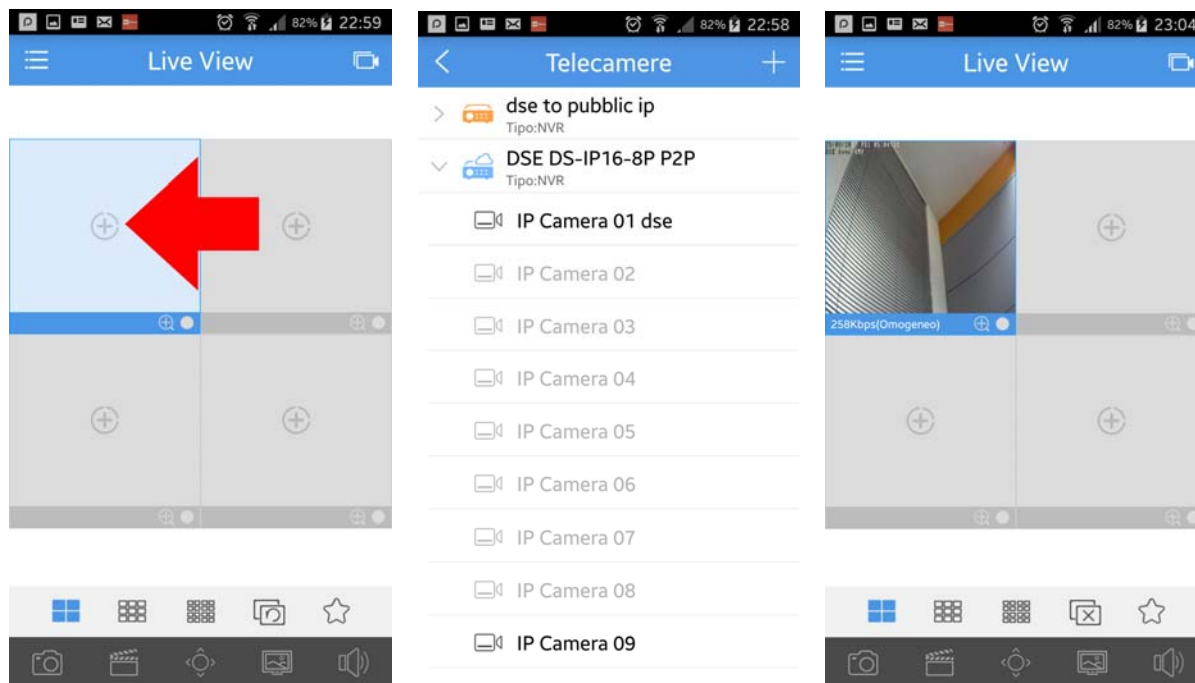
Per aprire la visione live cliccare LIVE VIEW nel menu a scomparsa



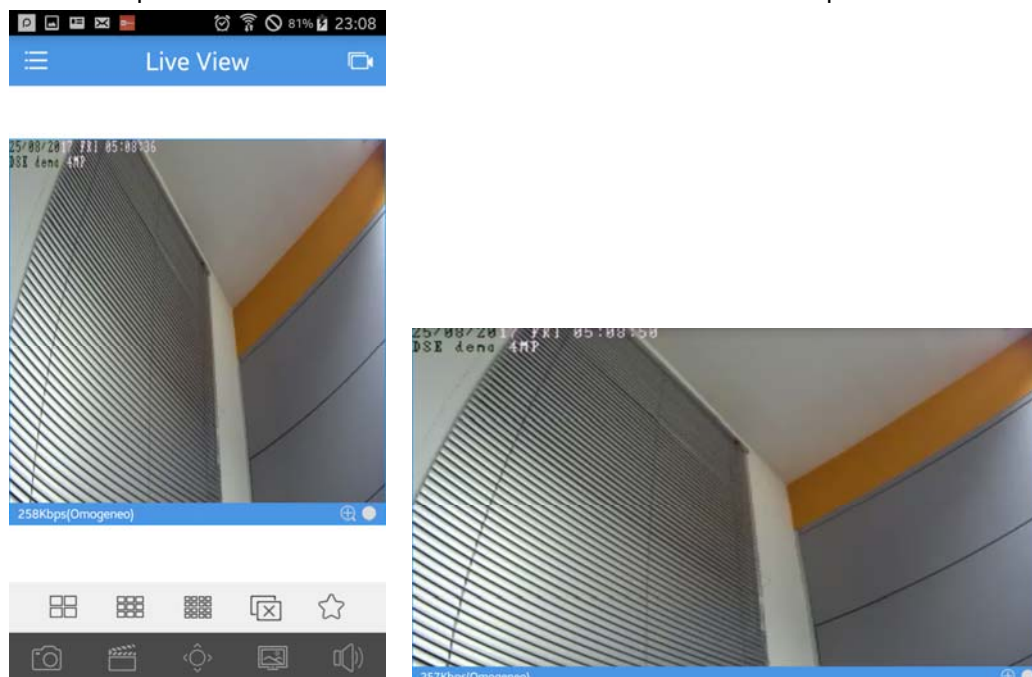
Premendo i pulsanti di multivisione è possibile dividere lo schermo in 4,9,16 quadranti



Per avviare la riproduzione di una telecamera toccare il segno + al centro del riquadro e sceglierla nell'elenco dispositivi.



Puoi portare la telecamera a pieno schermo con un doppio tocco e zoomare con il classico gesto del pizzico. Se ruoti lo schermo puoi vedere la telecamera in formato più naturale, ma per poterlo fare devi prima sbloccare la rotazione dello schermo nelle impostazioni dell'APP.

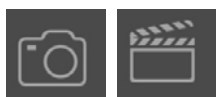




Con questo pulsante è possibile arrestare la riproduzione di tutte le telecamere a schermo. Ripremendo il pulsante si ripristina l'ultima composizione live che è stata chiusa.



Con questo pulsante si aggiunge la telecamera selezionata ai PREFERITI che sono inclusi in una sezione a parte del menu a scomparsa per essere richiamabili facilmente.



Con questi pulsanti si possono scattare foto live e registrare brevi video clip. I filmati vengono salvati nel dispositivo mobile e si possono rivedere nella sezione FILES del menu a scomparsa.



Questo pulsante permette di comandare telecamere motorizzate



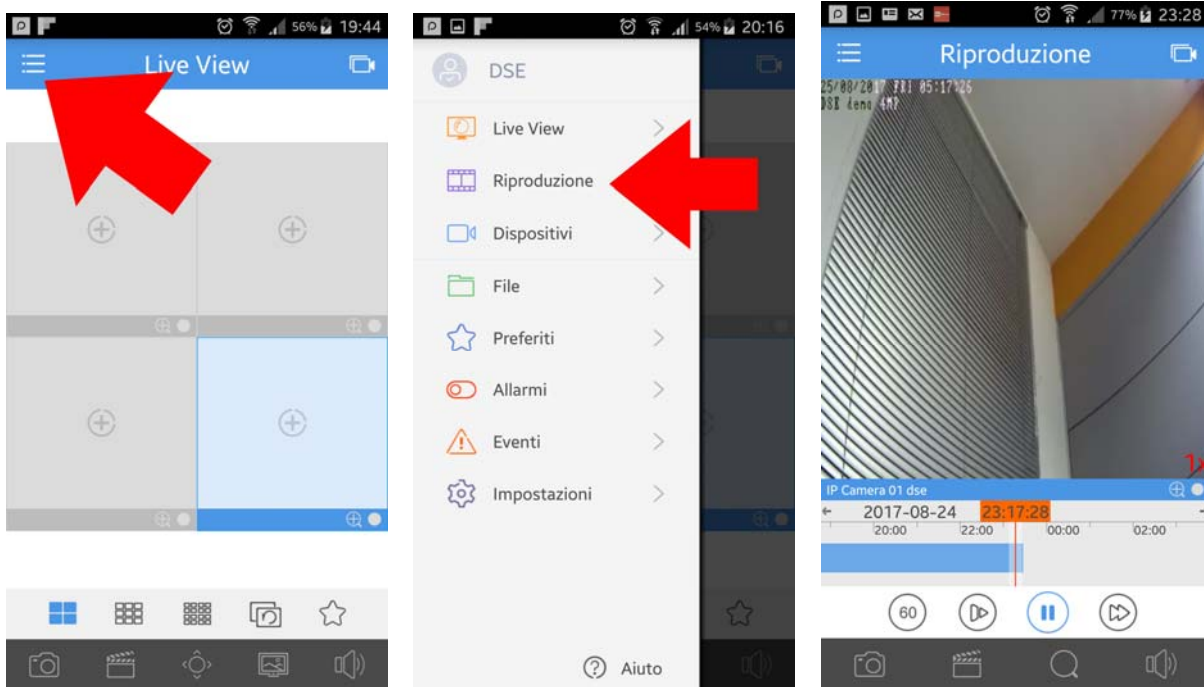
Questo pulsante permette di scegliere la modalità di controllo del flusso video: :
CHIARO: Massima qualità video, richiede molta banda; *OMOGENEO*: Privilegia la fluidità del video, consigliato via Internet; *BILANCIATO*: Gestione automatica della qualità.



Attiva la riproduzione dell'audio

Riproduzione

Con l'APP Guard Viewer è possibile rivedere le registrazioni archiviate nell'NVR

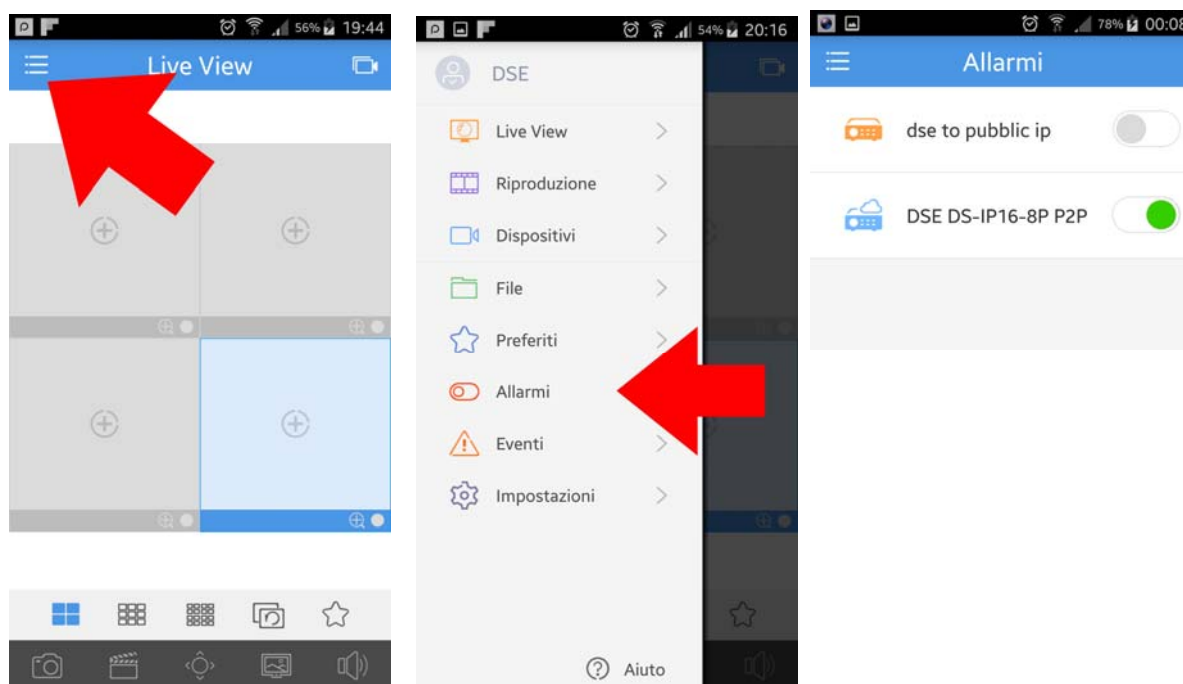


Puoi ricercare per data e ora e muoverti agevolmente toccando la barra temporale

Allarmi ed Eventi

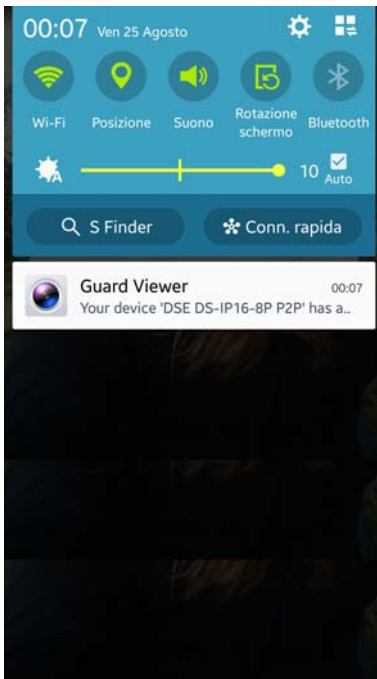
Con l'APP Guard Viewer puoi ricevere gli allarmi dall'NVR sotto forma di notifica PUSH, anche quando l'applicazione non è in esecuzione, e li puoi consultare nella sezione EVENTI.

Per ricevere gli allarmi da un NVR li devi abilitare nell'applicazione. Puoi ricevere notifiche push solamente da NVR registrati sul server cloud



Al verificarsi di un evento riceverai una notifica di questo tipo, anche se Guard Viewer non era in esecuzione. Sul tuo dispositivo mobile puoi programmare avvisi sonori in caso di notifica in arrivo.

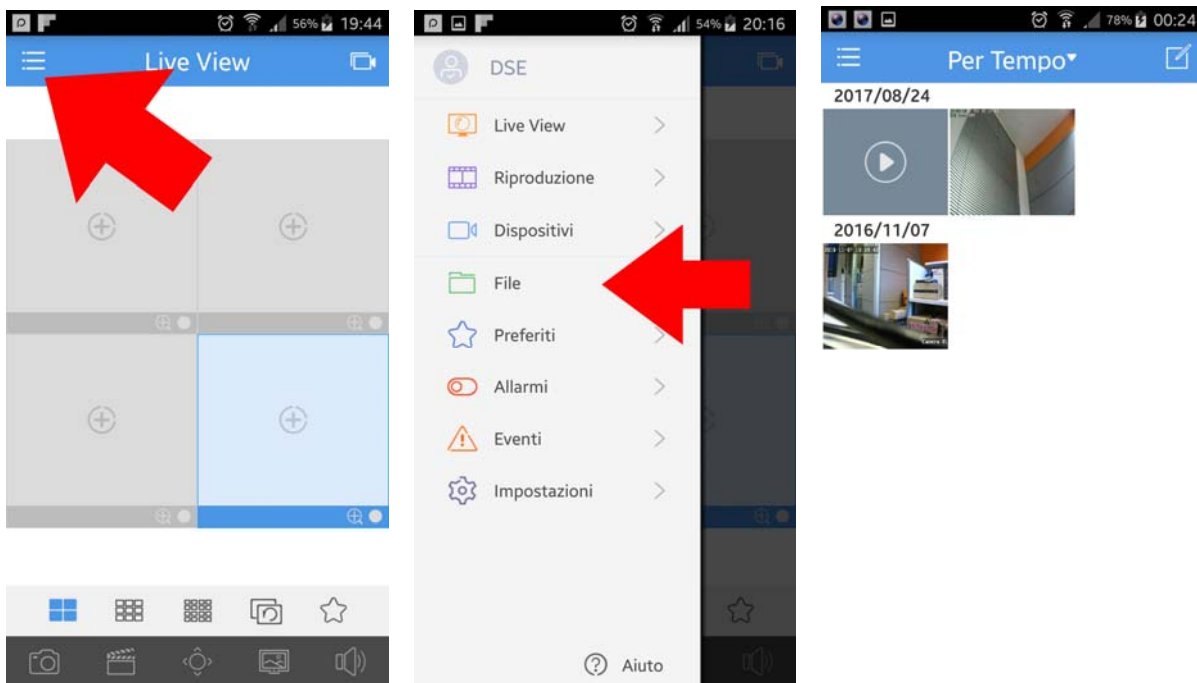
Cliccando sulla notifica si aprirà l'applicazione che ti mostrerà lo storico eventi. Accanto ad ogni evento trovi l'icona per lanciare direttamente la visione live della telecamera oppure la registrazione al momento dell'allarme



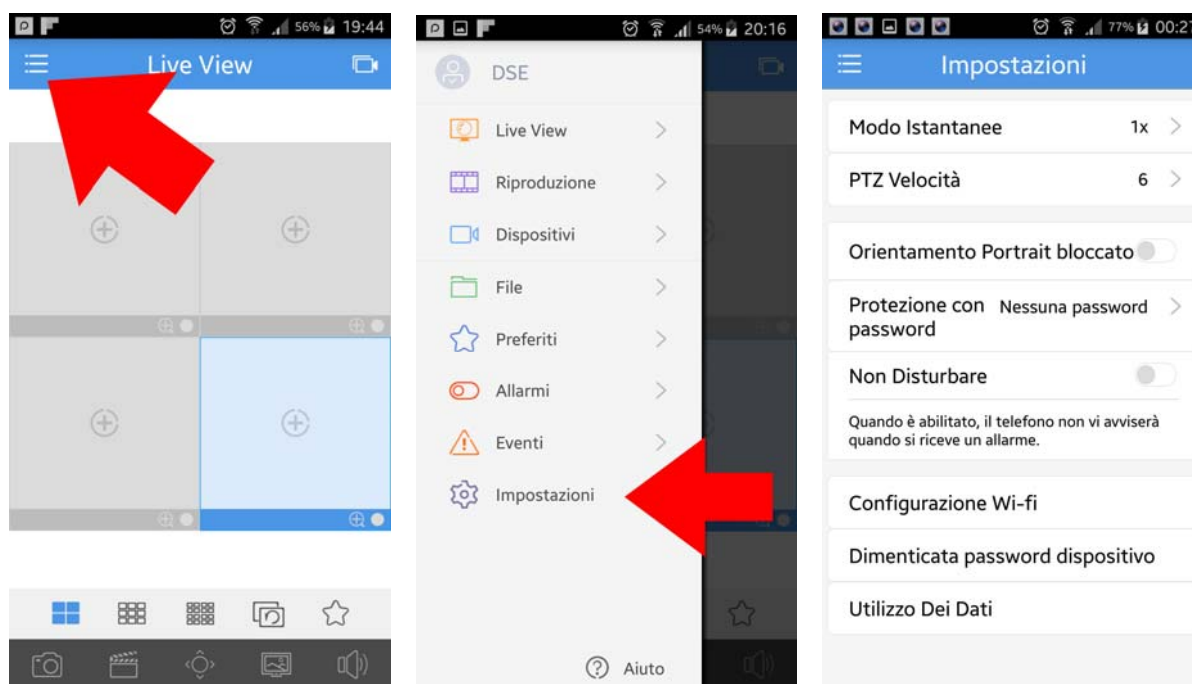
File archiviati

Con l'APP puoi scattare foto e registrare video live

Per rivederli apri la sezione files



Impostazioni



MODO ISTANTANEE – E' possibile scattare le foto in formato 1x 3x o 5x

PTZ VELOCITA' – E' comodo regolare la velocità del comando PTZ riducendola per avere maggior precisione

ORIENTAMENTO PORTRAIT BLOCCATO – E' possibile bloccare il cambio di layout automatico alla rotazione dello schermo

PROTEZIONE – Puoi fare in modo che per accedere all'app serva una password in modo da evitare accessi non autorizzati

NON DISTURBARE – Sospende le notifiche push degli allarmi

CONFIGURAZIONE WIFI – Accesso a rete wifi, di regola gestito tramite le impostazioni del dispositivo.

UTILIZZO DEI DATI – Mostra uno storico del consumo dati giornaliero e mensile diviso fra wifi e rete dati mobile.